

The background image shows a coastal cityscape with several modern buildings, including a prominent red-brick building. In the foreground, a rowing team is on the water in a white boat with blue accents. The text is overlaid on the image in white on black rectangular backgrounds.

# Reunió de treballadors

13/05/2015

## A. ÀMBIT ACADÈMIC

1. OFERTA DE GRAU CURS 2015-16
2. OFERTA POSTGRAU I MÀSTER 2015-16
3. OFERTA DE GRAU CURS 2016-17
4. PREVISIÓ GRADUATS 2014-15
5. RESULTATS PLA DE CAPTACIÓ 2015-16

## A. ÀMBIT ACADÈMIC

- 1. OFERTA DE GRAU CURS 2015-16**
- 2. OFERTA POSTGRAU I MÀSTER 2015-16**
- 3. OFERTA DE GRAU CURS 2016-17**
- 4. PREVISIÓ GRADUATS 2014-15**
- 5. RESULTATS PLA DE CAPTACIÓ 2015-16**

## 1. Oferta de grau 2015-2016

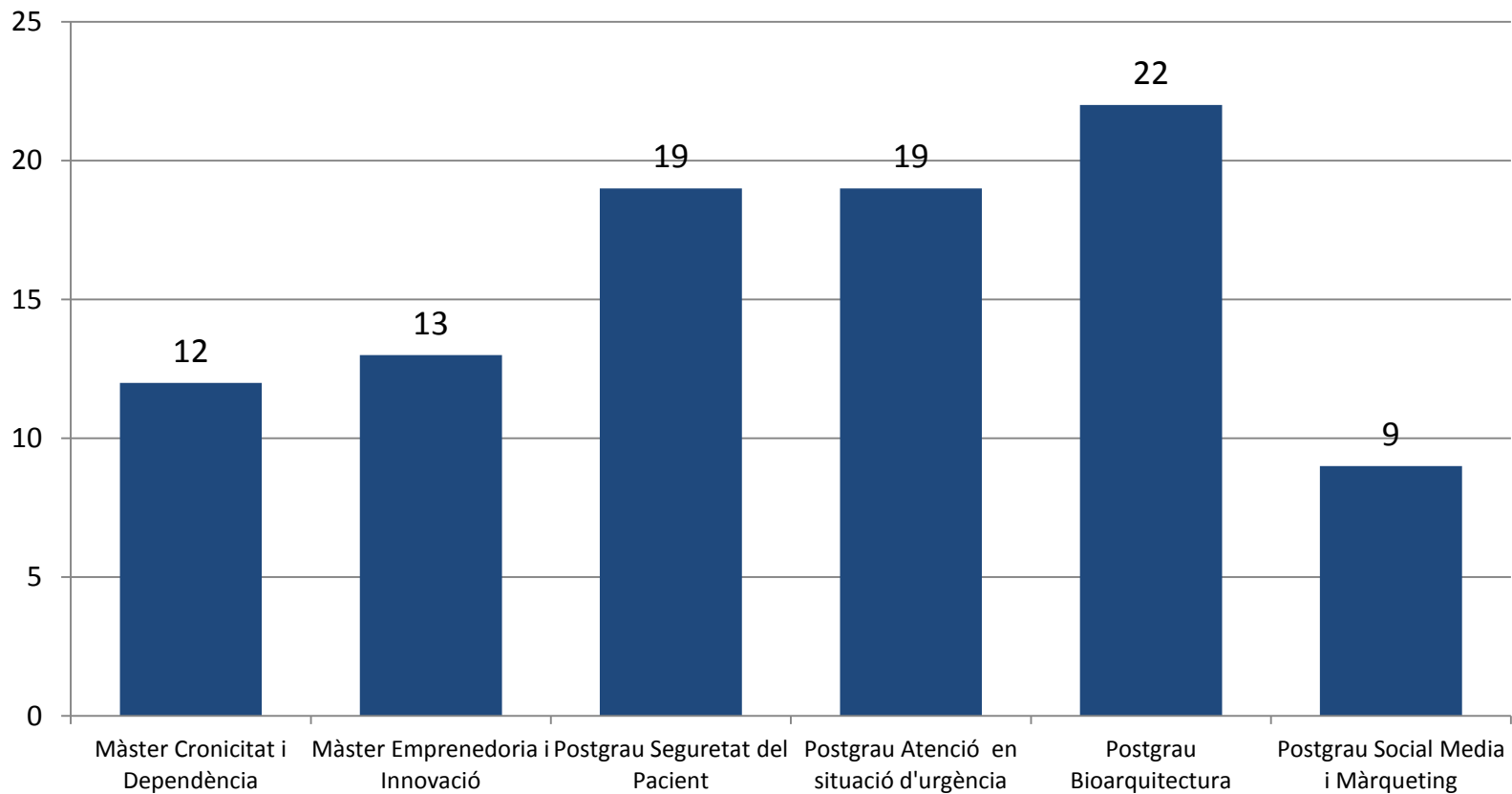
	NOU ACCÉS 2014-2015	OFERTA PLACES 2015-2016
<b>TOTAL ESCST</b>	<b>179</b>	<b>160</b>
Ciències de l'activitat Física i de l'Esport	92	60
Infermeria	87	60
<b>NOU</b> Doble titulació Fisioteràpia i CAFE	-	40
<b>TOTAL ESCSET</b>	<b>327</b>	<b>310</b>
Màrqueting i comunitats digitals	89	65
Doble Màrqueting i ADE	62	50
Administració d'empreses i gestió innovació	90	65
<b>NOU</b> Business and Innovation Management	-	40
Doble titulació turisme i ADE	44	50
Logística i negocis marítims	42	40
<b>TOTAL ESUPT</b>	<b>283</b>	<b>340</b>
Mitjans Audiovisuals	136	150
Enginyeria electrònica i mecànica	63	90
Enginyeria informàtica	32	40
Disseny i producció de videojocs	52	60

## A. ÀMBIT ACADÈMIC

1. OFERTA DE GRAU CURS 2015-16
2. OFERTA POSTGRAU I MÀSTER 2015-16
3. OFERTA DE GRAU CURS 2016-17
4. PREVISIÓ GRADUATS 2014-15
5. RESULTATS PLA DE CAPTACIÓ 2015-16

## 2. Matrícula de postgrau i màster curs 2014-2015

En el curs 2014-15 hi ha 94 estudiants matriculats cursant algun dels 2 títols oficials de màster i 4 títols de postgrau que s'imparteixen a TecnoCampus.



## 2. Oferta de postgrau i màster curs 2015-2016

L'oferta pel curs 2015-2016 és de **3 títols de Màsters**, i de **5 títols de postgrau**, dels quals 3 s'han programat per primera vegada aquest any.

### Mitjans Audiovisuais i Multimèdia

**NOU**

Diploma de Postgrau en  
**Projectes Transmèdia**

Modalitat online. Durada 30 ECTS

**NOU**

Diploma de Postgrau en  
**Postproducció Audiovisual**

Modalitat online. Durada 30 ECTS

### Enginyeria i arquitectura

Diploma de Postgrau  
en **Bioarquitectura**

Modalitat Presencial. Durada 30 ECTS

### Gestió d'Empresa i Màrqueting

Màster universitari en  
**Emprenedoria i Innovació**

Modalitat presencial. Durada 60 ECTS

**NOU**

Màster Universitari en  
**Direcció i Planificació del Turisme**

Modalitat online. Durada 30 ECTS

Diploma de Postgrau en  
**Social Media i Màrqueting Digital**

Modalitat presencial. Durada 20 ECTS

### Ciències de la Salut

Màster universitari en  
**Cronicitat i Dependència**

Modalitat semipresencial. Durada 90 ECTS

Diploma de Postgrau en  
**Atenció a la persona en situació  
d'urgència i /o emergència**

Modalitat presencial. Durada 30 ECTS

**NOU**

Diploma de Postgrau en  
**Gestió, tractament i seguiment  
de les Malalties Cròniques**

Modalitat presencial. Durada 20 ECTS

## A. ÀMBIT ACADÈMIC

1. OFERTA DE GRAU CURS 2015-16
2. OFERTA POSTGRAU I MÀSTER 2015-16
3. OFERTA DE GRAU CURS 2016-17
4. PREVISIÓ GRADUATS 2014-15
5. RESULTATS PLA DE CAPTACIÓ 2015-16



## 3. Nova programació curs 2016 -2017

### **Grau en *Business Engineering***

Business Engineering (Enginyeria i Innovació Empresarial) a ESUP. Grau de 180 ECTS de la branca d'enginyeria industrial amb codi d'entrada propi i amb impartició bilingüe anglès-espanyol. Significa un perfil professional enfocat a la gestió de les operacions de l'empresa actual de base industrial on la tecnologia pren un paper determinant. És una hibridació entre l'enginyeria d'on parteix i la gestió empresarial o ADE d'on nodreix un mínim de 60 ECTS.



### **Pla impuls dobles titulacions i simultaneïtat d'estudis**

El curs vinent es farà un pla per multiplicar radicalment l'oferta de dobles graus entesa com mecanismes que faciliten la simultaneïtat d'estudis (5 anys) dels nostres estudiants. Aquesta és una fortalesa única del Tecnocampus que diferencia i dona atractiu. La idea es passar de 3 dobles graus actual a 10 dobles graus cercant combinacions inter-centre (ADE + informatica + marketing + GMA + Videojocs + Business Engineering) i explotant les intra-centre (GMA + videojocs+ informatica, a ESUP i + Logística, a ESCSE).



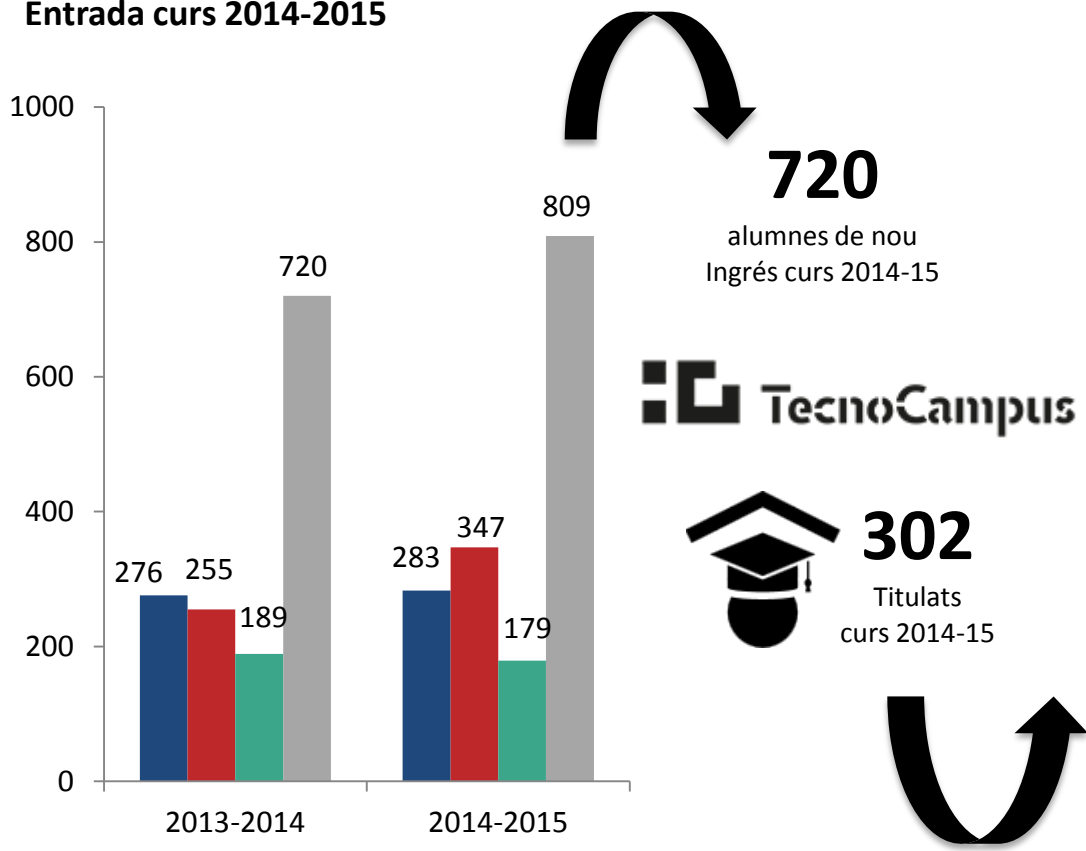
## A. ÀMBIT ACADÈMIC

1. OFERTA DE GRAU CURS 2015-16
2. OFERTA POSTGRAU I MÀSTER 2015-16
3. OFERTA DE GRAU CURS 2016-17
4. PREVISIÓ GRADUATS 2014-15
5. RESULTATS PLA DE CAPTACIÓ 2015-16

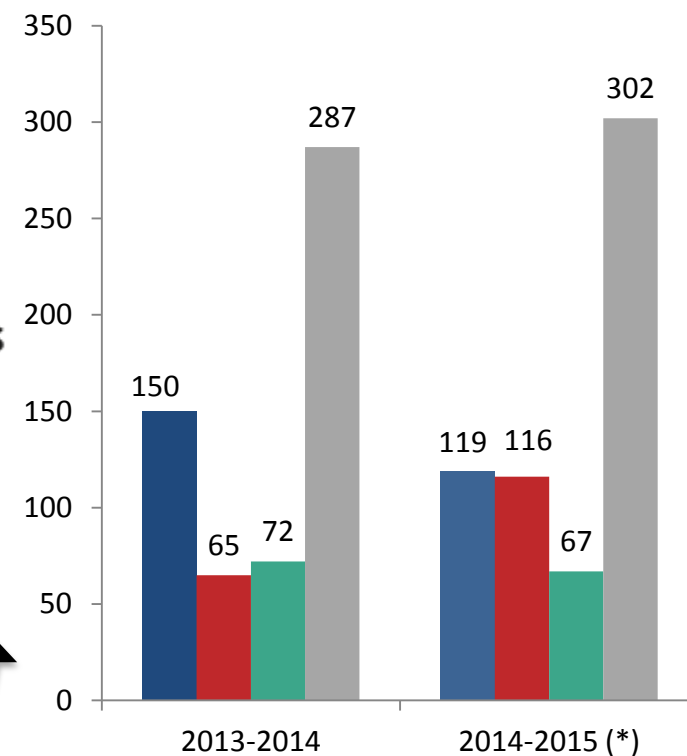
## 4. Previsió de graduats del curs 2014-2015

(\* ) Les dades de 2014-2015 són una previsió

Entrada curs 2014-2015



Sortida curs 2014-2015



## A. ÀMBIT ACADÈMIC

1. OFERTA DE GRAU CURS 2015-16
2. OFERTA POSTGRAU I MÀSTER 2015-16
3. OFERTA DE GRAU CURS 2016-17
4. PREVISIÓ GRADUATS 2014-15
5. RESULTATS PLA DE CAPTACIÓ 2015-16

## 5. Resultats pla de captació 2015-16

Base de Dades de públics objectius segons acció promocional

Graus TecnoCampus	Saló Ensenyament		Xerrades informatives		LINNK		Portes Obertes		Aprendre Emprendre		Web		TOTALS	
	2014	2015	2014	2015	2014	2015	2014	2015	2014	2015	2014	2015	2014	2015
ADE i Gestió de la Innovació	140	384	125	11	7	49	10	34	17	22	19	23	318	523
Doble titulació ADE i Màrqueting	110	482	28	9	2	26	24	51	0	9	24	34	188	611
Doble titulació ADE i Turisme	72	327	17	12	3	16	14	36	0	8	27	19	133	418
Turisme i Gestió del Lleure	124	0	48	6	2	8	14	0	3	9	20	14	211	37
Màrqueting i Comunitats digitals	158	335	66	18	4	42	25	50	3	29	40	29	296	503
Logística i Negocis Marítims	27	45	16	1	0	4	11	21	0	3	70	22	124	96
CAFE	249	409	56	25	8	29	50	73	0	61	70	50	433	647
Infermeria	191	369	32	18	1	14	15	39	0	4	45	33	284	477
Enginyeria Electrònica	51	332	14	10	12	36	3	20	1	1	28	36	109	435
Enginyeria informàtica	232	353	52	16	9	73	13	27	0	6	4	16	310	491
Enginyeria Mecànica	176	329	15	12	5	42	12	11	0	0	6	2	214	396
Mitjans Audiovisuals	197	440	54	19	0	42	36	59	0	6	41	46	328	612
Aplicacions interactives i Videojocs	174	483	29	21	9	79	24	93	0	3	130	86	366	765
Baim		40		0		4		7		0		4		55
Doble titulació Fisioteràpia i CAFE		387		19		23		45		15		45		534
Subtotals	1.901	4.715	552	197	62	487	251	566	24	176	524	459		
<b>TOTALS 2015</b>	<b>4.715</b>		<b>197</b>		<b>487</b>		<b>566</b>		<b>176</b>		<b>459</b>		<b>3314</b>	<b>6600</b>
<b>TOTALS 2014</b>	<b>1.901</b>		<b>552</b>		<b>62</b>		<b>251</b>		<b>24</b>		<b>524</b>			

## A. ÀMBIT CAMPUS

6. PUNT D'INFORMACIÓ A L'ESTUDIANT (PIE)

7. PROJECTES AMPLIACIÓ DEL CAMPUS

8. INTEGRACIÓ DEL CTT A EURECAT

9. APROVACIÓ NORMATIVA DE RECERCA

10. +MAIG TECNOCAMPUS

11. ESTIU 2015

## A. ÀMBIT CAMPUS

**6. PUNT D'INFORMACIÓ A L'ESTUDIANT (PIE)**

**7. PROJECTES AMPLIACIÓ DEL CAMPUS**

**8. INTEGRACIÓ DEL CTT A EURECAT**

**9. APROVACIÓ NORMATIVA DE RECERCA**

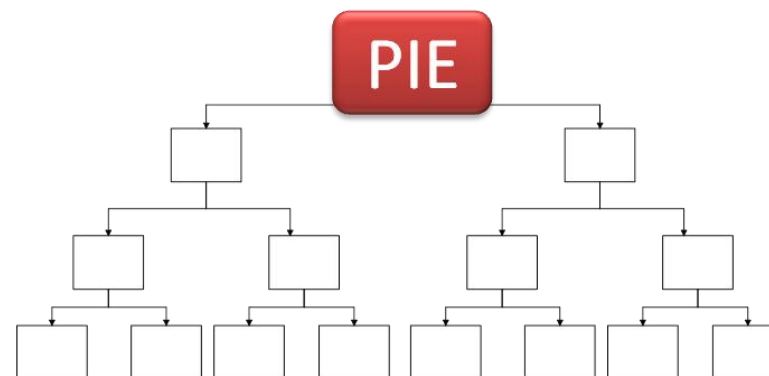
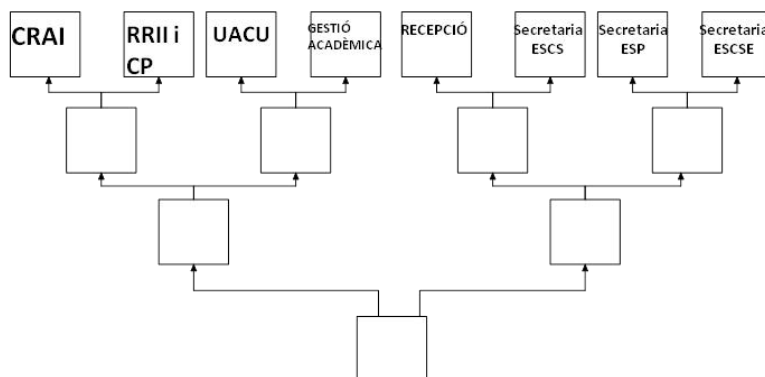
**10. +MAIG TECNOCAMPUS**

**11. ESTIU 2015**

## 6. Punt d'informació a l'estudiant (PIE)

És una **nova unitat organitzativa** del TCM que ofereix un **servei integral d'atenció a l'estudiant**

Té la voluntat de *resoldre qualsevol necessitat informativa, consulta o tramitació administrativa de l'estudiant*





## A. ÀMBIT CAMPUS

6. PUNT D'INFORMACIÓ A L'ESTUDIANT (PIE)

7. PROJECTES AMPLIACIÓ DEL CAMPUS

8. INTEGRACIÓ DEL CTT A EURECAT

9. APROVACIÓ NORMATIVA DE RECERCA

10. +MAIG TECNOCAMPUS

11. ESTIU 2015

## 7. Projectes d'ampliació del campus

### Inversions projectades al segon semestre de 2015

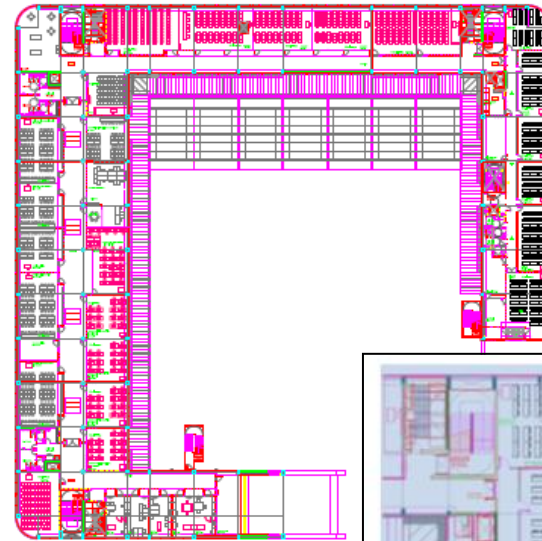
Resum d'inversions projectades per a l'inici del curs 2015- 2016.

Execució entre els mesos de juny- setembre 2015.

	Espai	Motivació	Termini execució
①	PLANTA 1, espais arrendats a la Fundació CETEMMSA	Adequació de la planta primera de CETEMMSA, ampliació del lloguer per a usos docents.	MAIG- JULIOL 2015
②	Vestíbul PLANTA BAIXA TCM 1	Redisseny de l'espai de recepció en motiu d'inici de l'activitat del PIE.	AGOST 2015
③	Serveis acadèmics i serveis generals	Redisseny de l'espai de serveis acadèmics i corporatius rere la creació del PIE.	AGOST 2015
④	Reubicació SQAI	Reubicació de la fins ara Digital Factory en funció de les noves funcions. Trasllat a planta 2, espai de professorat.	JUNY 2015
⑤	Redisseny espais laboratori 1 informàtica	Redisseny de l'espai per noves prestacions, orientant l'ús a les necessitats del grau en videojocs.	JULIOL 2015
⑥	Espais dels serveis tècnics.	Ampliació dels espais de serveis tècnics.	JULIOL 2015

## 7. Projectes d'ampliació del campus

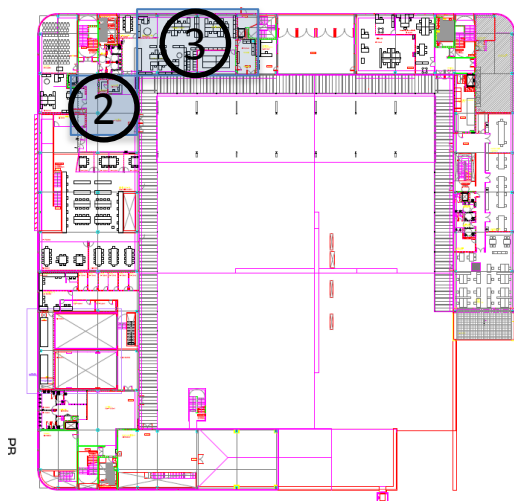
### 1 Noves aules a CETEMMSA



USOS DELS ESPAIS A ARRENDAR				
Concepte	LLOGUER SET 2014		AMPLIACIÓ SET 2015	
	Quantitat	m2	Quantitat	m2
Aules	3	177,47	6	380,74
Sales/seminaris	1	34,76	2	66,66
Passadissos/ escales/ serveis		90,20		215,32
<b>TOTAL</b>		<b>302,43</b>		<b>662,72</b>

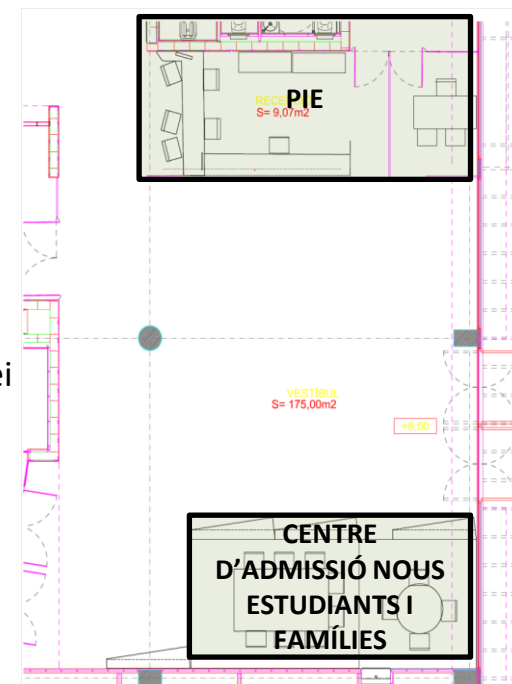
## 7. Projectes d'ampliació del campus

### Adequació de la planta baixa de TCM1, serveis acadèmics i serveis generals



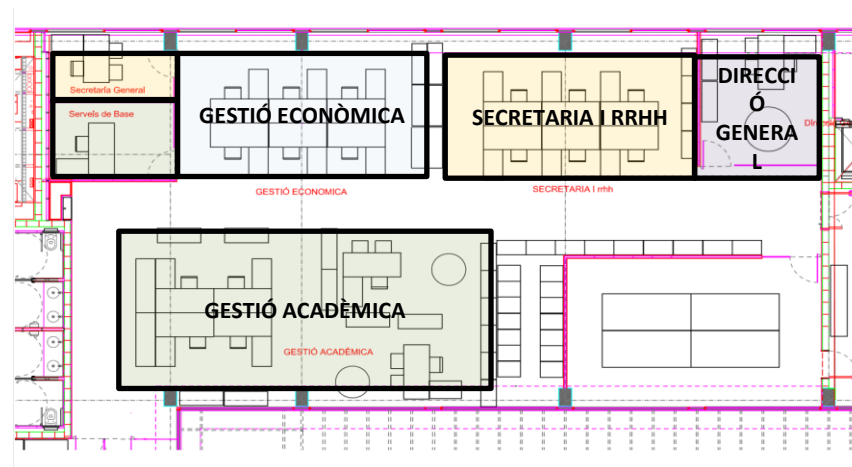
#### ② Espai de vestíbul Planta Baixa TCM1 (AGOST)

Redisseny de l'espai de recepció amb l'objectiu de posar en marxa el nou servei de Punt d'Informació a l'Estudiant (PIE) i un servei d'acollida i atenció a l'usuari amb dues sales de visita i reunions.



#### ③ Redistribució espais de gestió de la Fundació (AGOST)

A partir dels canvis en els protocols i sistemes d'atenció a l'usuari el PIE, cal redissenyar l'espai de gestió acadèmica. S'incorpora a l'espai la direcció de serveis de base de Tecnocampus i es reubica la direcció general, per facilitar l'accés.



## 7. Projectes d'ampliació del campus

### Adequació planta segona TCM1 – Servei SQAI

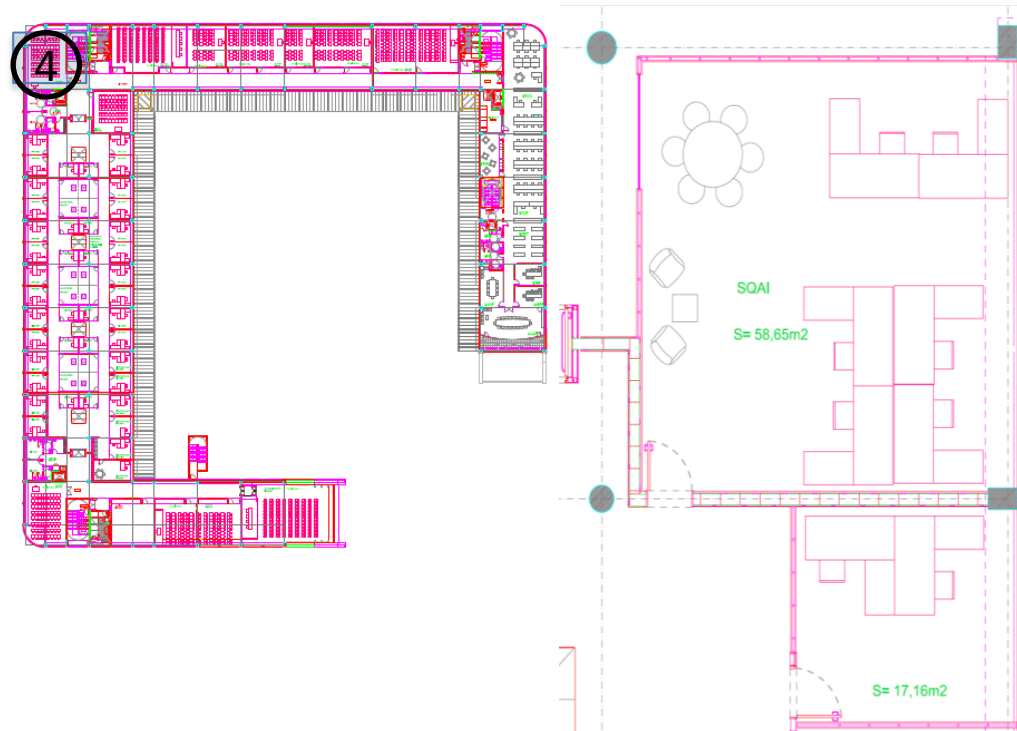
Nou àmbit de serveis que inclou la qualitat (aplicació de normativa Qualitat Tecnocampus, sistema d'informació a la direcció, i sistema d'assegurament intern de la qualitat del centre), els serveis aprenentatge (aules moodle i e-campus) i Innovació docent (formació interna, assessorament, semi-presencialitat, MOOCs,...).

Integra el responsable de qualitat del Tecnocampus i juntament amb ell es desenvolupen els processos d'acreditació de graus.

4

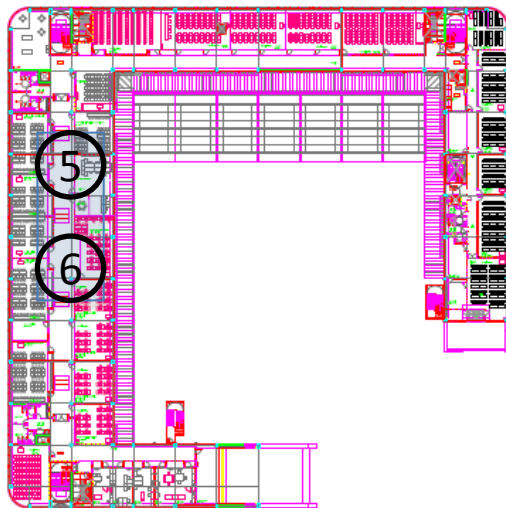
#### Reubicació de SQAI (JUNY)

Es procedeix a la reubicació del servei, més orientat cap a les escoles, que es trasllada a la planta 2 en l'espai de professorat i s'hi habilita una porta d'accés. L'espai es correspon actualment a l'aula 200.



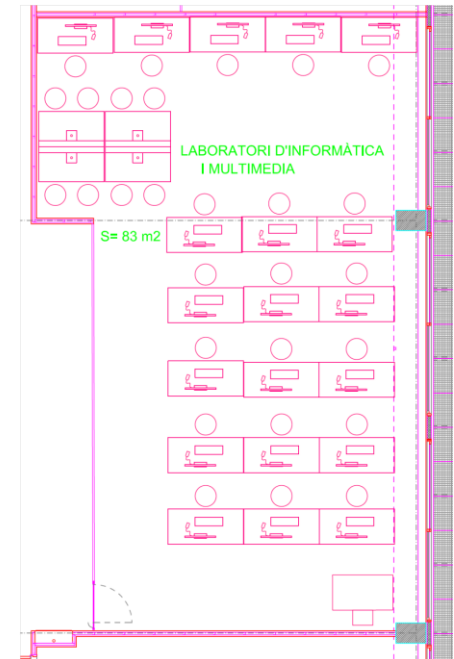
## 7. Projectes d'ampliació del campus

### Adequació Planta primera TCM1 - Laboratori 1 informàtica i ampliació espai serveis tècnics.



- ⑤ **Redisseny laboratori 1 informàtica.**  
 Alliberar l'espai actual de la DF- SQA1 permet ampliar el laboratori 1 d'informàtica, que comptarà amb nou disseny i prestacions. S'orientarà el seu ús als estudis de videojocs, la creativitat i la innovació en el sector de la informàtica, màrqueting (estil Innolab)

- ⑥ **Ampliació espais infraestructura**  
 Alliberar l'espai actual de la DF- SQA1 permet ampliar els espais d'infraestructures.



## 7. Projecte clínica universitària

Una clínica universitària és un centre de salut basat en l'atenció ambulatoria que és titularitat d'un centre universitari o bé està conveniat amb un centre universitari en l'àmbit de la salut de forma que s'hi desenvolupa a més una activitat de formació i de recerca.

Principals característiques del projecte:

- ✓ Projecte en col·laboració públic-privada entre una organització del sector salut i l'ESCS.
- ✓ La ubicació potencial de la CUT seria un espai de l'Edifici del Rengle de 2.200m<sup>2</sup>. D'aquests, 900m<sup>2</sup> serien ocupats per la part assistencial i la resta l'ocuparia l'ESCS per desenvolupar-hi la seva activitat acadèmica.
- ✓ Focus d'activitat de la CUT: medicina de l'esport, qualitat de vida, dependència i cronicitat.





## A. ÀMBIT CAMPUS

6. PUNT D'INFORMACIÓ A L'ESTUDIANT (PIE)

7. PROJECTES AMPLIACIÓ DEL CAMPUS

8. INTEGRACIÓ DEL CTT A EURECAT

9. APROVACIÓ NORMATIVA DE RECERCA

10. +MAIG TECNOCAMPUS

11. ESTIU 2015

## 8. Proposta integració CCT amb EURECAT

Objectiu: Integrar CTT de TecnoCampus dins d'EURECAT amb perspectiva de creixement del centre amb el suport tecnològic i comercial de CETEMMSA i BDIGITAL, garantint l'emplaçament a Mataró, la vinculació de servei amb els centres universitaris del TecnoCampus i el teixit productiu del territori.

### **EURECAT: Centre tecnològic de Catalunya**

EURECAT és la Integració dels sis centres tecnològics avançats de la Xarxa TECNIO de Catalunya: ASCAMM, Barcelona Digital, CETEMMSA, Barcelona Media, Leitat i CTM, que guanyen massa crítica, eficiència i dimensió per créixer i ser més competitiu.

Objectius del centre integrat:

- Convertir-se en el gran proveïdor de tecnologia industrial de Catalunya
- Situar-se com referència internacional en innovació i recerca industrial
- Potenciar el model de transferència tecnològica al nostre país
- Esdevenir el soci tecnològic preferent de les pimes catalanes, garantint a les pimes catalanes l'accés a alts nivells d'innovació i transferència tecnològica que les ajudi a augmentar la seva competitivitat.

Fases del procés d'integració:

- Integració d'ASCAMM, Barcelona Digital, CETEMMSA, Barcelona Media: finalitzat abril 2015
- Integració Leitat i CTM: en els pròxims mesos

## 8. Integració CCT amb EURECAT

### Marc general del projecte

- ✓ El CTT (centre de transferència tecnològica) és el servei del Tecnocampus destinat a donar solucions a empreses amb necessitats de coneixement o tecnologies que millorin els seus productes o processos.
- ✓ El CTT es un centre de producció i té activitat comercial. L'any passat va facturar prop de 250.000 € en temes de software, aplicacions a mida, electrònica i control, imatge i so. Una de les activitats més rellevants del CTT es el CCI (centre de competències en integració) que treballa per Tic-salut i el sector sanitari en general. El CCI representa un 45% dels ingressos del CTT Tecnocampus.
- ✓ La creació del nou centre integrat EURECAT on CETEMMSA visualitzarà el CCI com un nou actiu. Per aquesta raó, es vol traslladar l'activitat els actius i el personal del CCI (subrogació) a CETEMMSA on faran la mateixa feina però des d'un paraigües més ampli i amb l'encàrrec directe de Tic-Salut a CETEMMSA-EURECAT. La resta d'activitat del CTT es vincularà igualment a CETEMMSA, conservant la capacitat de producció (professors, tècnics i becaris que continuen al Tecnocampus), però integrant-se comercialment dins CETEMMSA sota la direcció de Léonard Janer. D'aquesta forma es materialitza la voluntat expressada en el Patronat de que EURECAT i Tecnocampus assoleixin un àmbit de col·laboració.

És intenció de les parts signar un conveni que especifiqui la forma com el CTT queda dins CETEMMSA establint un pont Universitat- Empresa.

## A. ÀMBIT CAMPUS

6. PUNT D'INFORMACIÓ A L'ESTUDIANT (PIE)

7. PROJECTES AMPLIACIÓ DEL CAMPUS

8. INTEGRACIÓ DEL CTT A EURECAT

9. APROVACIÓ NORMATIVA DE RECERCA

10. +MAIG TECNOCAMPUS

11. ESTIU 2015

## 9. Aprovació normativa de recerca

**Objectiu general:** Donar suport als grups de recerca i als investigadors de la Fundació per tal de reconèixer i promoure una recerca de qualitat que generi nou coneixement, de transferència d'aquest coneixement cap a la societat i les empreses, i promoure la internacionalització de les seves activitats científiques.

### Objectius específics:

- Possibilitar la dedicació a la recerca del PDI investigador.
- Fomentar la creació de nous grups de recerca emergents o consolidats reconeguts.
- Cooperar entre grups de recerca de TCM i altres grups de recerca del territori (CSdM i CETEMMSA).
- Donar suport al PDI en la seva tasca de producció d'articles científics.
- Promoure la participació del PDI en congressos de recerca i facilitar l'organització de congressos a TCM.
- Adquirir equipament tècnic per al desenvolupament de la tasca investigadora.
- Incrementar el nombre de PDI actiu en recerca i promoure les seves acreditacions.
- Facilitar la transferència de coneixement a les empreses i institucions del territori.
- Acompanyar al PDI en la participació en programes externs de recerca (Marie Curie, Ministeri...)

### Recursos econòmics

Anualment es definirà un pressupost específic de suport a l'organització de la recerca per tal d'impulsar els projectes i accions establerts en el pla de recerca.

- Ingressos externs: fons provinents de convocatòries de subvencions i overheads del 17% dels contractes i convenis signats amb terceres institucions.
- Finançament propi, que serà com a mínim un **1% de la massa salarial del PDI**; sempre que la Fundació hagi presentat un pressupost equilibrat en l'any en curs.

## 9. Aprovació normativa de recerca

### Òrgans de participació i estructura funcional

#### COMISSIÓ DE RECERCA

→ Òrgan de participació encarregat de definir l'activitat de recerca al TCM la qual es desenvolupa a partir d'una actuació transversal que supera l'àmbit dels centres. Composició:

- Un president/a, nomenat pel director/a general entre el col·lectiu de PDI catedràtic i titular.
- Seran vocals de la comissió tots els professors titulars i professors catedràtics de la institució així com els directors o directores dels centres universitaris Tecnocampus.
- Secretari/ària de la Comissió

#### CONSELL ASSESSOR DE RECERCA

→ Comissió consultiva, la qual inclou a més dels membres anteriors a tot aquell PDI que estigui desenvolupant activitat de recerca o de transferència o tingui voluntat de fer-ho en el curt termini.

#### OFICINA DE SUPORT A LA RECERCA

→ Funcions:

- Assessorar al PDI i facilitar-li la participació en programes de recerca, ajudant-lo a accedir a recursos extens per a la recerca.
- Actuar com a interlocutor amb les entitats finançadores.
- Coordinar els processos vinculats a la gestió econòmica dels ajuts.
- Gestionar els contractes amb empreses i institucions.

## A. ÀMBIT CAMPUS

6. PUNT D'INFORMACIÓ A L'ESTUDIANT (PIE)

7. PROJECTES AMPLIACIÓ DEL CAMPUS

8. INTEGRACIÓ DEL CTT A EURECAT

9. APROVACIÓ NORMATIVA DE RECERCA

10. +MAIG TECNOCAMPUS

11. ESTIU 2015

## 10. +MAIG TECNOCAMPUS

Programa d'activitats complert:

<http://tecnocampus.cat/ca/agenda/maig-2015-diada-tecnocampus>



Programa d'activitats al voltant de la Diada del TecnoCampus

**+maig+**

La festa major dels estudiants

TecnoCampus

Centre universitari adscrit a la

upf. Universitat Pompeu Fabra Barcelona

28 DE MAIG

### Festa major del TecnoCampus

0'11 H FINS A LA MATINADA / TECNOCAMPUS I FESTA POSTERIOR A LA SALA CLAP DE MATARÓ. ADRÈÇA: ESTUDIANTS DEL TECNOCAMPUS

A càrrec de l'associació d'estudiants del TecnoCampus, amb el suport de la UACU (Unitat d'Atenció a la Comunitat Universitària).

Organitzada per l'Associació d'Estudiants del TecnoCampus amb el suport de la UACU (Unitat d'Atenció a la Comunitat Universitària), consisteix en una mostra d'entitats, un torneig esportiu, flaxmoob-street dance, vermut a la plaça i barbacoa, trobada de colles castelleres universitàries i DJ a la plaça i, per tancar la festa, un lloc únic com la Sala Clap. Més informació i horaris: uacu@tecnocampus.cat.

11HA 13H

**Mostra d'entitats**  
A càrrec de les comissions de l'Associació d'Estudiants.

11H

**Torneig esportiu**  
Activitats esportives amb gincames, korbail i 3x3 bàsquet.

12H

**Flaxmoob street dance**  
Flaxmoobstreet. El grup d'street dance faran una exhibició de hip hop per a tots els estudiants, que hi podran participar.

13H

**Vermut a la plaça + concert**

14HA 16H

**Barbacoa**  
Organitzada pels estudiants que volen recaptar diners pel viatge de fi de grau.

16HA 19H

**Diada Castellera #fiadapasserella**  
Trobada i exhibició de castells de més de 400 castellers d'universitats de Catalunya, amb la colla del TecnoCampus Passerells com a amfitriona.

19HA 22H

**DJ a la plaça**

00.00 H

Festa universitària a la Sala Clap





## A. ÀMBIT CAMPUS

6. PUNT D'INFORMACIÓ A L'ESTUDIANT (PIE)

7. PROJECTES AMPLIACIÓ DEL CAMPUS

8. INTEGRACIÓ DEL CTT A EURECAT

9. APROVACIÓ NORMATIVA DE RECERCA

10. +MAIG TECNOCAMPUS

11. ESTIU 2015

## 11. ESTIU TECNOCAMPUS 2015

### 10 cursos intensius



### Formació al professorat

1ª jornada de Formació PDI

36ª Escola d'estiu del Maresme



### Campus Xnergic



### Conferències



- XIIª edició de la Universitat de Mar i Ultramar
- Inauguració de l'Estiu al TecnoCampus
- Jornada Sènior i presentació del llibre ADAC
- TEDxUPFMataró "Ready set change"

### Activitats nàutiques



### Entrepreneurial Summer School



## A. ÀMBIT PARC

**12. OFICINA D'ATENCIÓ A L'EMPRESA**

**13. COMUNITAT TECNOCAMPUS**

## A. ÀMBIT PARC

**12. OFICINA D'ATENCIÓ A L'EMPRESA**

**13. COMUNITAT TECNOCAMPUS**

## 12. Oficina d'Atenció d'Empresa – OME Mataró Empresa



- L'Oficina Mataró Empresa és el punt d'atenció per a empresaris i emprenedors, una finestra de consultes i serveis relacionats amb la teva actual o futura empresa.
- Impulsada per l'Ajuntament de Mataró i la Fundació TecnoCampus amb la col·laboració de les següents entitats: FAGEM, Cambra de Comerç de Barcelona, PIMEC i CETEMMSA.
- Serveis que ofereix:



**OFICINA  
MATARÓ  
EMPRESA**

PUNT D'ATENCIÓ ÚNIC PER A  
EMPRESARIS I EMPRENEDORS.

 Ajuntament de Mataró  TecnoCampus

### Assessorament

Assessorament i acompanyament personalitzat en totes les etapes d'un projecte empresarial: des de la idea de negoci i la seva planificació, a la constitució de l'empresa i posterior impuls per al seu creixement i consolidació.

### Tramitació

Informació, assessorament i tràmits relacionats amb l'activitat empresarial: tràmits municipals (llicències i taxes), certificats digitals, tràmits de comerç exterior i tràmits per a la constitució de noves empreses.

### Programes

Accions d'impuls vinculades a la dinamització de clústers empresarials, com ara el sector tèxtil, el de noves tecnologies o el sector marítim, amb col·laboració pública i privada o programes d'impuls específics per al creixement empresarial.

### Formació

Cursos i càpsules formatives per satisfer les necessitats de formació de les persones i les organitzacions. Des de formació permanent amb programes de màster i postgrau fins a cursos d'especialització i formació contínua.

### Accés a finançament

Contacte directe amb les fonts de finançament tant públic com privat, pensat per activar i accelerar l'ecosistema empresarial.

### Esdeveniments, congressos i fires.

Organització de jornades de networking, congressos, fóruns d'inversió, fires o trobades sectorials. El Centre de Congressos i Reunions del TecnoCampus és el lloc ideal per a la celebració de tota mena d'esdeveniments.

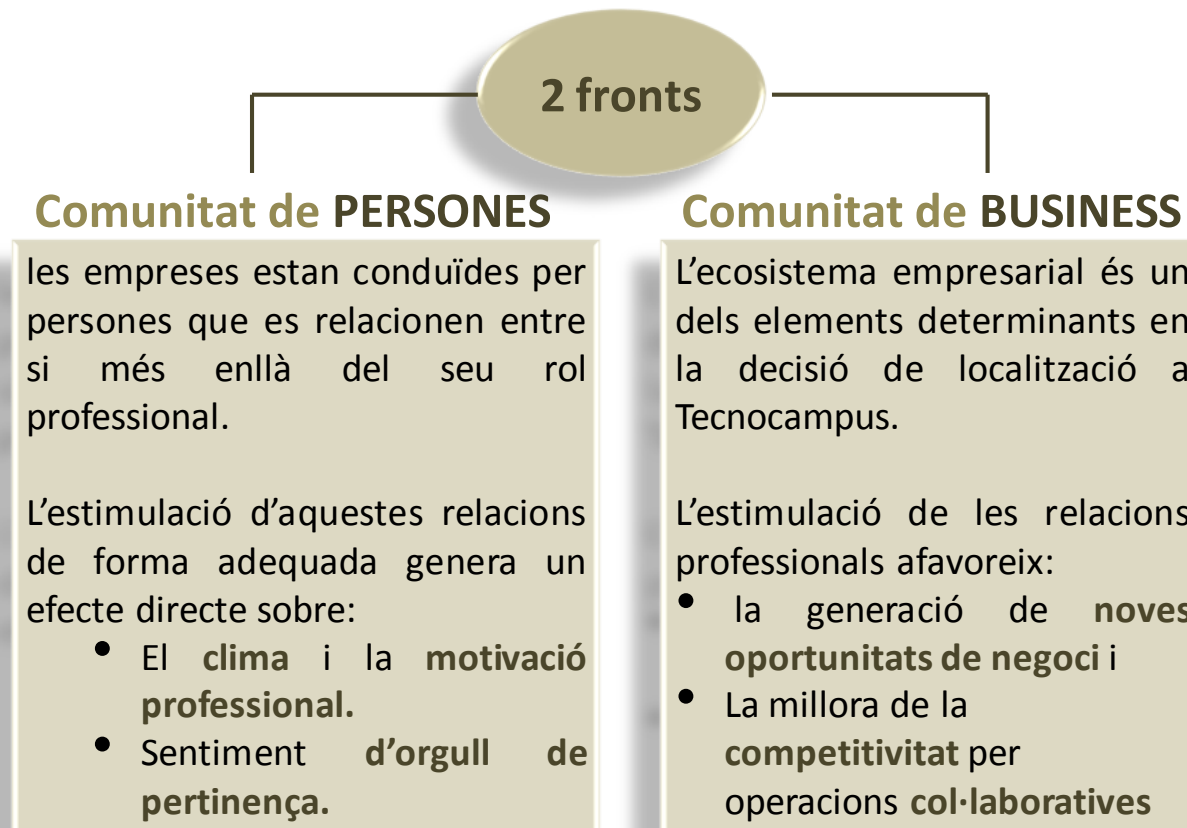
## A. ÀMBIT PARC

**12. OFICINA D'ATENCIÓ A L'EMPRESA**

**13. COMUNITAT TECNOCAMPUS**

## 13. Comunitat Empreses TecnoCampus

**Objectiu:** Estimular les relacions interpersonals i professionals de les empreses allotjades en el parc, fent focus en la generació de noves oportunitats de negoci entre elles, i donant cobertura mediàtica de dels seus negocis més enllà del propi parc.



## D. ÀMBIT CORPORACIÓ

14. ESTAT D'EXECUCIÓ DEL PLA D'ACCIÓ

15. PLA DE SISTEMES INFORMÀTICS

16. FORMACIÓ INTERNA

17. CANVIS EN ORGANIGRAMA

18. NOU PORTAL TRANSPARÈNCIA TCM



## D. ÀMBIT CORPORACIÓ

**14. ESTAT D'EXECUCIÓ DEL PLA D'ACCIÓ**

**15. PLA DE SISTEMES INFORMÀTICS**

**16. FORMACIÓ INTERNA**

**17. CANVIS EN ORGANIGRAMA**

**18. NOU PORTAL TRANSPARÈNCIA TCM**

# 14. Estat d'execució del Pla d'acció 2015

## OBJECTIUS ESTRATÈGICS



SERVEI SOCIETAT



INTERNACIONAL



EMPRENEDORA



PROFESSIONALITZADORA



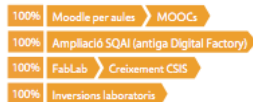
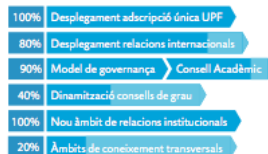
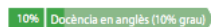
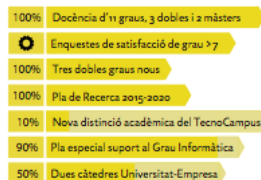
OBERTA



DIGITAL I INNOVADORA

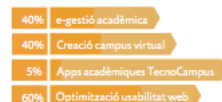
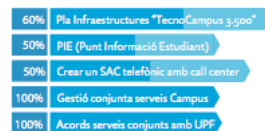
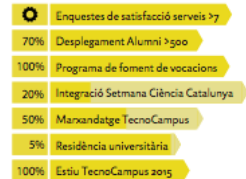
### ÀMBIT ACADÈMIC

Desenvolupar una oferta d'educació superior professionalitzadora i de qualitat que situi els titulats de forma òptima en el mercat laboral.



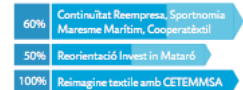
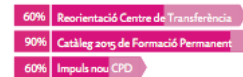
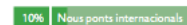
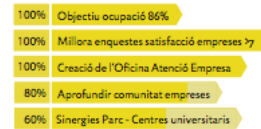
### CAMPUS

Mantenir una oferta de serveis per al conjunt de la comunitat del campus enfocada al ple desenvolupament de la seva experiència a la Universitat.



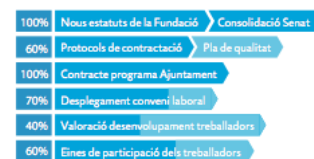
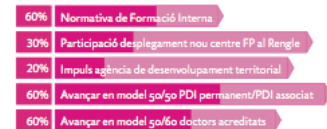
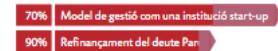
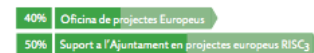
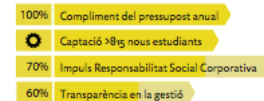
### PARC

Generar serveis per als emprenedors, les empreses del Parc i el teixit productiu en general que aportin valor afegit als seus projectes.



### CORPORACIÓ

Aplicar l'estratègia a partir d'uns plans operatius que garanteixin l'assoliment dels objectius de forma eficient i eficaç. Fer-ho amb i per a tots aconseguint la implicació dels participants en un entorn de llibertat i iniciativa personal.



PLA D'ACCIÓ 2015

ORGANITZAT EN 4 NIVELLS DE GESTIÓ I 6 ÀMBITS ESTRATÈGICS D'ACTUACIÓ

## D. ÀMBIT CORPORACIÓ

14. ESTAT D'EXECUCIÓ DEL PLA D'ACCIÓ

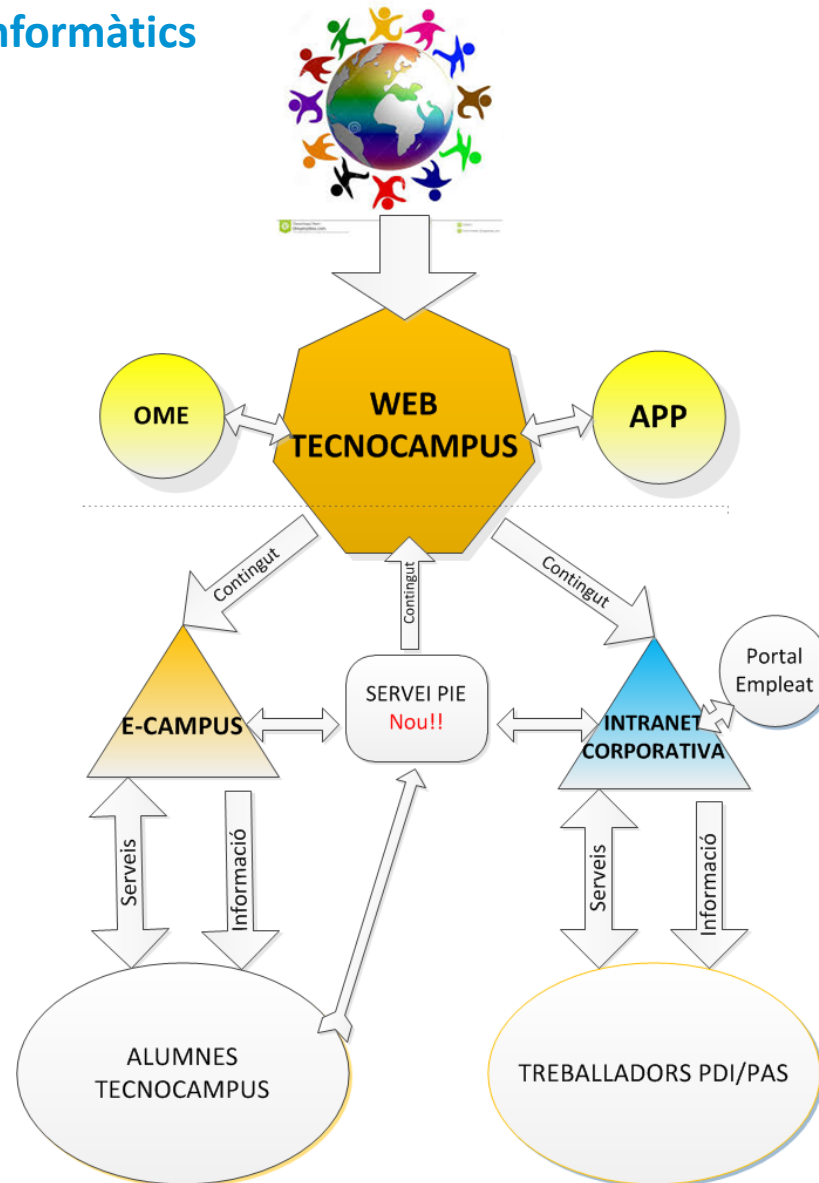
15. PLA DE SISTEMES INFORMÀTICS

16. FORMACIÓ INTERNA

17. CANVIS EN ORGANIGRAMA

18. NOU PORTAL TRANSPARÈNCIA TCM

# 15. Pla de sistemes informàtics



## D. ÀMBIT CORPORACIÓ

14. ESTAT D'EXECUCIÓ DEL PLA D'ACCIÓ

15. PLA DE SISTEMES INFORMÀTICS

16. FORMACIÓ INTERNA

17. CANVIS EN ORGANIGRAMA

18. NOU PORTAL TRANSPARÈNCIA TCM

## 16. Formació interna 2015

L'any 2015 es revisen els protocols d'aplicació sobre la formació interna amb l'objectiu d'establir un model de qualitat que permeti el millor aprofitament dels recursos disponibles, l'increment de la satisfacció dels treballadors envers la docència/ servei rebut i l'avaluació dels resultats obtinguts. En aquest sentit:

- ✓ Es redacta una nova proposta de normativa de formació interna.
- ✓ El desenvolupament de la formació pivota sobre el pla anual, que en aquests moments s'està acordant amb el Comitè. El pla es desenvolupa a partir de les necessitats de formació detectades pels centres i serveis, amb la col·laboració dels representants dels treballadors. Amb la posta en marxa dels sistema d'avaluació del rendiment, hi haurà una nova font de detecció de necessitats vinculada a les avaluacions individuals del personal.
- ✓ Es categoritzen diferents tipus de formació, en funció de si és obligatòria o voluntària i si és individual o grupal.
- ✓ Es segueix reservant un fons per als ajuts individuals a la formació, amb un màxim de 600€/ any i treballador.

En aplicació del I Conveni col·lectiu TecnoCampus, per a l'any 2015 el pressupost en formació interna és la suma del fons de formació tripartita (estimat en 20.000€) i l'1% del salari base del personal (estimat a 33.242,26€).

**En total, es destinaran a formació interna un 53.242,26€, que suposa doblar els recursos respecte l'any anterior.**

## 16. Formació interna 2015

### Pla de Formació Interna 2015

- Nou protocol de Formació Interna
- Important increment del pressupost de formació interna en més d'un 50%
- Descomptes en Formació Permanent per a treballadors del Tecnocampus del 50% i col·laboradors del 20%

#### Formació grupal

- Formació transversal en PRL, idiomes, sistemes d'informació, etc.
- Pla de Formació PDI
- Formació per a la recerca
- Necessitats formatives per departaments

#### Formació individual

- Inscripcions a cursos individuals per cobrir necessitats del lloc de treball

#### Ajuts a la formació

- Doctorats
- Màsters
- Graus
- Altres cursos
- Formació per a la recerca

## D. ÀMBIT CORPORACIÓ

14. ESTAT D'EXECUCIÓ DEL PLA D'ACCIÓ

15. PLA DE SISTEMES INFORMÀTICS

16. FORMACIÓ INTERNA

17. CANVIS EN ORGANIGRAMA

18. NOU PORTAL TRANSPARÈNCIA TCM



## 17. Canvis de l'estructura de personal

- ✓ ÀMBIT ACADÈMIC. Es reforça l'àrea de relacions institucionals i planificació docent, en la que s'integra el SQUID (veure pàgina 54 de la presentació).
- ✓ ÀMBIT CAMPUS. El servei de gestió acadèmica, CRAI i el futur PIE s'integren en l'àrea de d'infraestructures i serveis generals.
- ✓ ÀMBIT CAMPUS. La UACU s'integra en el servei de relacions internacionals i carreres professionals.
- ✓ ÀMBIT D'EMPRESA. Es subdivideix en dos serveis, suport a la creació d'empresa i suport a l'empresa. L'OME (Oficina Mataró Empresa) forma part del servei a empresa.
- ✓ ÀMBIT CORPORACIÓ. Màrqueting i comunicació es subdivideixen en dos serveis, coordinats per la direcció general.
- ✓ ÀMBIT CORPORACIÓ. crea una àrea unificada d'infraestructures i serveis de base a la qual s'integra Gestió Acadèmica, CRAI i el futur PIE

**Presidència**  
Miquel Rey

**Direcció General**  
Jaume Teodoro

**Secretaria General i Recursos Humans**  
Dúnia Alzaga

**ÀMBIT ACADÈMIC**

Coordinació acadèmica

Relacions Institucionals i planificació acadèmica  
Montse Vilalta

Recerca  
Marcos Faúndez

Formació Permanent  
Esther Cabrera

**ESUP**  
Marcos Faúndez

Cap d'Estudis  
Josep Maria Gabriel

Coordinadors  
Josep Roure  
Albert Monté  
Montse Rabassa

Secretari Acadèmic  
Daniel Torras

**ESCSE**  
Montse Vilalta

Cap d'Estudis  
Ivette Fuentes  
Noemí Ruiz

Coordinadors  
Josep M<sup>a</sup> Raya  
Josep Patau  
Àlex Araujo  
Aurora Ruiz

Emprenedoria - Empresa  
Yolanda Tarango

**ESCS**  
Esther Cabrera

Cap d'Estudis  
Carme Rosell

Coordinadors  
Lorena Molina  
Marta Carrasco

Centre de Simulació i Innovació en Salut (CSIS)  
Carolina Chabrera

**CAMPUS**

UNIVERSITAT - EMPRESA  
Transferència Tecnològica  
CONVENI AMB CETEMMSA

Relacions internacionals i carreres professionals. UACU  
Maite Viudes

Formació Permanent  
Maite Viudes

Gestió acadèmica

PEI

**PARC/EMPRESA**

Serveis a l'empresa. OME  
Emma Feriche

Serveis a l'emprenedor  
Antònia González

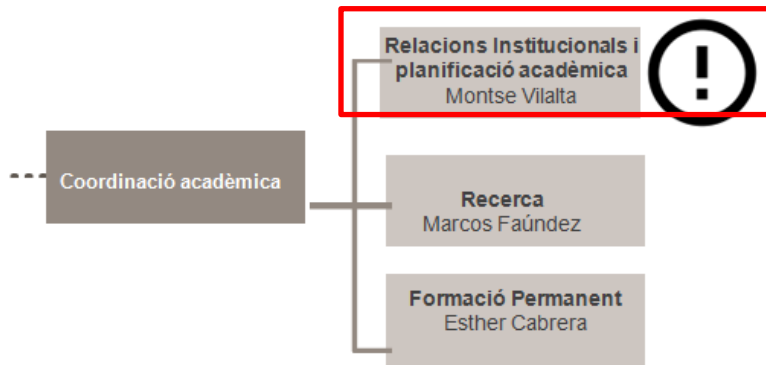
**CORPORACIÓ**

Administració i Finances  
M<sup>a</sup> José Ortuño

Màrqueting i Comunicació

Infraestructures i serveis  
Joan Gil

# 17. Canvis de l'estructura de personal



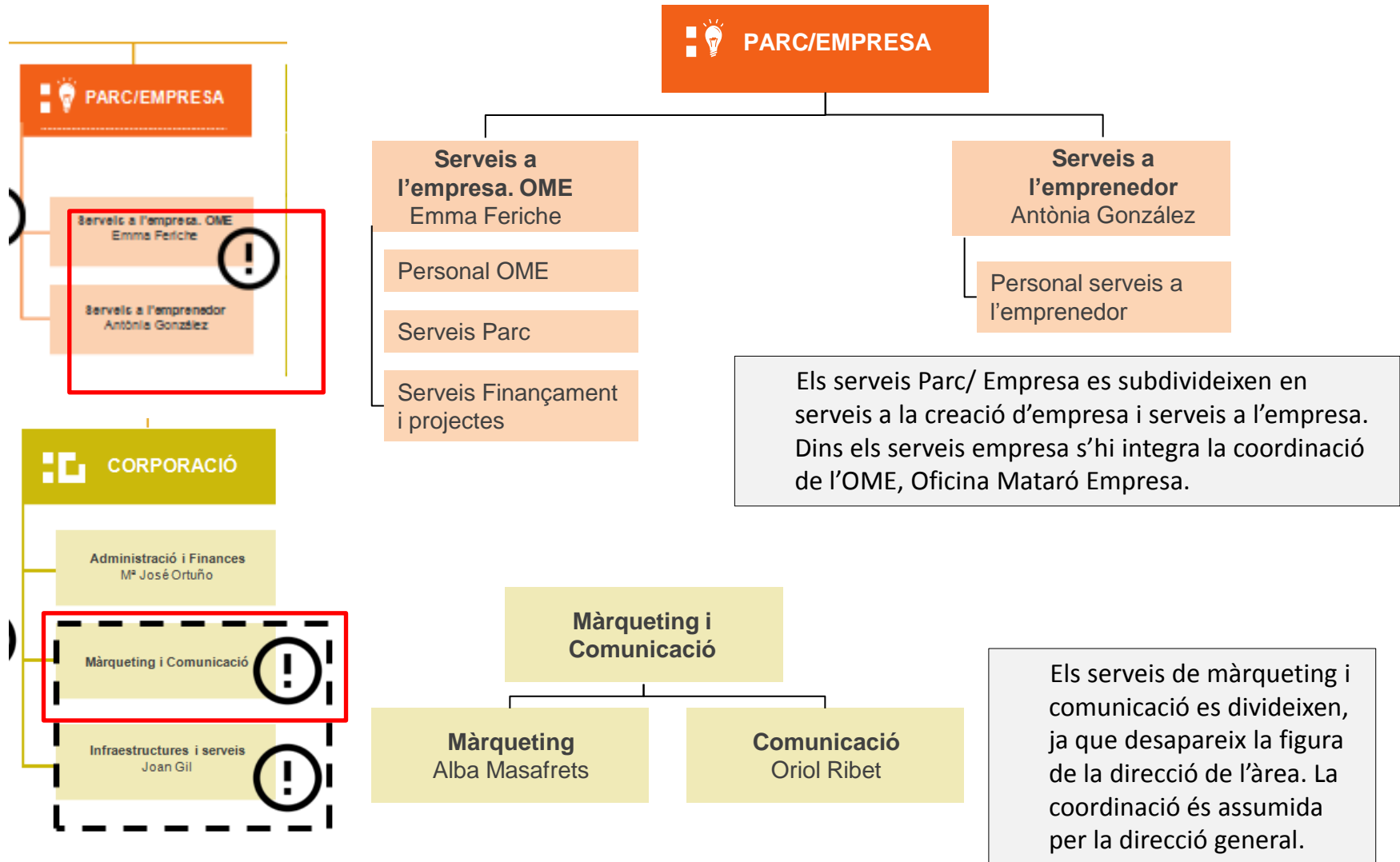
El SQAI es configura com l'evolució de l'actual Digital Factory i s'integra en l'àrea de Relacions institucionals i planificació acadèmica. Inclou serveis d'aprenentatge per l'estudiant, innovació docent i qualitat universitària.



El CTT es redimensiona, ja que el personal tècnic actual s'integrarà a EURECAT. Es manté la figura del responsable del servei que treballarà com a coordinador de les tasques de transferència universitat- empresa al TecnoCampus.

UACU i Formació permanent s'integren dins el servei de relacions internacionals i carreres professionals.

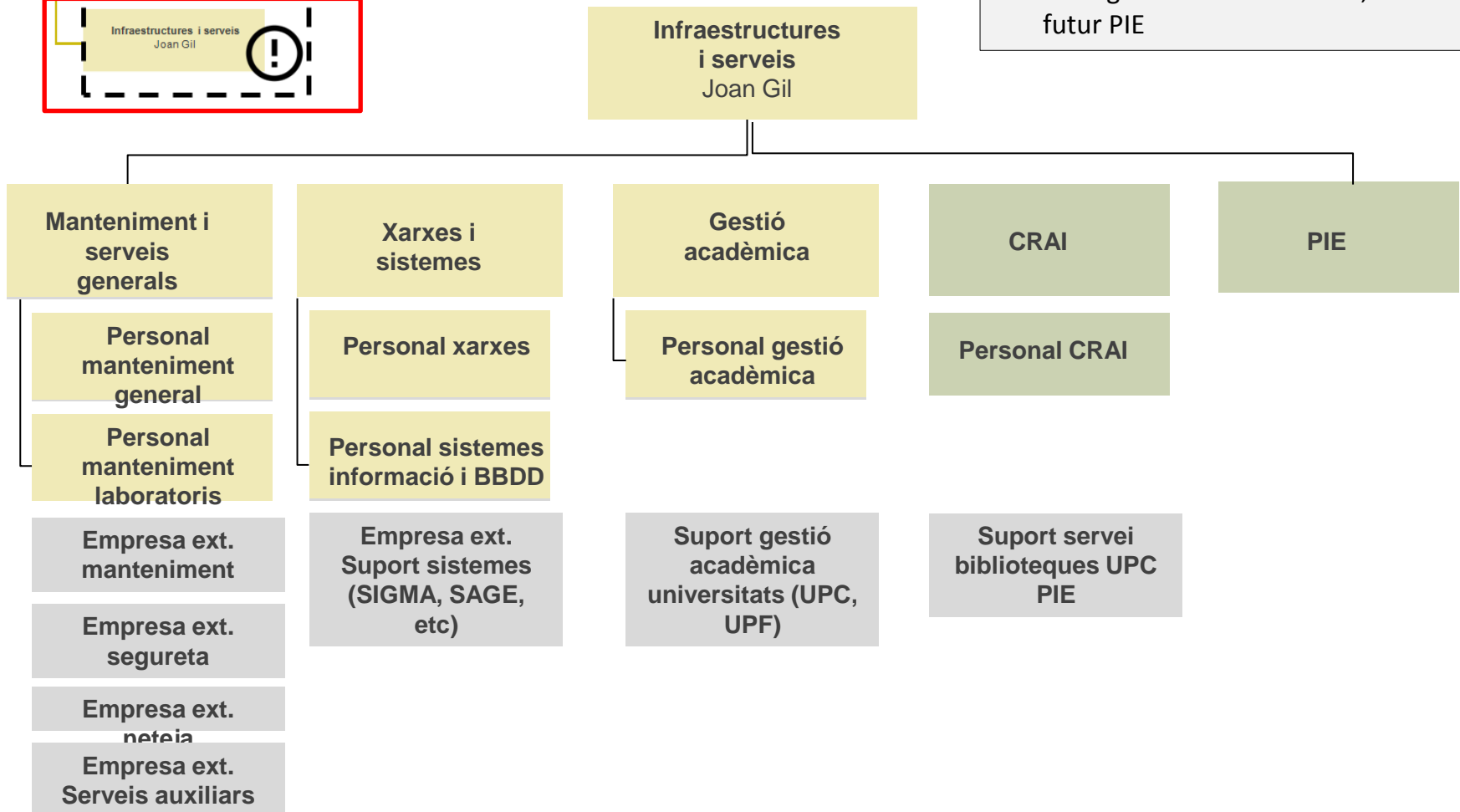
# 17. Canvis de l'estructura de personal



# 17. Canvis de l'estructura de personal



Es crea una àrea unificada d'infraestructures i serveis a la que s'integra Gestió Acadèmica, CRAI i el futur PIE



## D. ÀMBIT CORPORACIÓ

14. ESTAT D'EXECUCIÓ DEL PLA D'ACCIÓ

15. PLA DE SISTEMES INFORMÀTICS

16. FORMACIÓ INTERNA

17. CANVIS EN ORGANIGRAMA

18. NOU PORTAL TRANSPARÈNCIA TCM

## 18. Aplicació de la Llei de Transparència i bon govern

A la Fundació li és d'aplicació tant la llei estatal, com l'autonòmica com la pròpia del protectorat de Fundacions. Es tracta de les següents lleis:

- ✓ Llei 19/2013, de 9 de desembre, de transparència, accés a la informació i bon govern; publicada al BOE de 10 de desembre de 2013.
- ✓ Llei 19/2014, de 29 de desembre, de transparència, accés a la informació pública i bon govern, DOGC de 31 de desembre de 2014.
- ✓ Llei 21/2014, de 29 de desembre, del protectorat de fundacions i de verificació de l'activitat de les associacions declarades d'utilitat pública.

Al ser una Fundació del Sector públic, la Fundació està obligada al mateix nivell de requeriments i compliment que l'Ajuntament de Mataró. La Fundació s'integrarà al portal de transparència de l'Ajuntament que recollirà, entre altres:

- i) **Informació institucional.** Estructura organitzativa. CVs dels càrrecs de la institució. Organigrama. Plans anuals i programes plurianuals de com es fixen objectius i el seu seguiment.
- ii) **Informació econòmico- pressupostària i estadística. Informació sobre licitacions i contractacions (inclosos convenis i contractes menors), subvencions, informes d'auditoria i informes d'activitat.**
- iii) **Informació jurídica. Ordenances i normatives pròpies.**



**MOLTES GRÀCIES**